


Затверджую

Директор Вінницької регіональної  
державної лабораторії  
Держпродспоживслужби УкраїниО.М. Килівник  
« 06 » 08 2018 р.

## ПОЛОЖЕННЯ

про випробувальний центр Вінницької регіональної державної лабораторії  
Державної служби України з питань безпеки харчових продуктів та  
захисту споживачів

Завідуюча випробувальним центром –  
завідуюча бактеріологічним відділомА.В. Мельник  
« 06 » 08 2018 р.

**Зміст**

1 Загальні положення .....	3
2 Структура.....	4
3 Функції.....	5
4 Персонал .....	6
5 Матеріально-технічне забезпечення .....	6
6 Права .....	7
7 Обов'язки ВЦ.....	7
8 Відповідальність .....	9
9 Взаємодії.....	9
10 Підряди.....	10
11 Контроль за діяльністю ВЦ.....	10
12 Інші аспекти діяльності ВЦ .....	10
13 Зупинка або скасування атестата акредитації ВЦ .....	10
Додаток А .....	11

## 1 Загальні положення

1.1 Положення про випробувальний центр Вінницької регіональної державної лабораторії Держпродспоживслужби України (надалі – Положення про ВЦ) розповсюджується на діяльність випробувального центру Вінницької регіональної державної лабораторії Держпродспоживслужби України (надалі – ВЦ).

1.2 Положення про ВЦ встановлює вимоги до ВЦ, його структури, складу, функцій, прав, обов'язків, відповідальності, порядку взаємодії з Органами з підтвердження відповідності, підприємствами та іншими організаціями під час проведення випробувань (досліджень) відповідно до сфери акредитації.

Вимоги Положення про ВЦ обов'язкові для всіх співробітників ВЦ.

1.3 Положення про ВЦ розроблено у відповідності до вимог документів:

- Стандарт ДСТУ ISO/IEC 17025:2006 «Загальні вимоги до компетентності випробувальних та калібрувальних лабораторій»;
- Положення про лабораторію ветеринарно-санітарної експертизи на ринку. Затвержене наказом Державного департаменту ветеринарної медицини Міністерства аграрної політики України від 15.04.2002 № 16, зареєстрованим в Міністерстві юстиції України 29.04.2002 р. за № 404/6692. (далі – Положення про ЛВСЕ).

1.4 ВЦ створений на підставі наказу директора Вінницької обласної державної лабораторії ветеринарної медицини № 24-в від 10.09.2003р. для проведення випробувань харчової та сільськогосподарської продукції і сировини (надалі – об'єктів випробувань) на відповідність вимогам законодавчих та нормативних документів (надалі НД) з метою оцінки відповідності щодо показників якості та безпеки. Його майнове та фінансове забезпечення здійснює Вінницька регіональна державна лабораторія Держпродспоживслужби України (надалі ВРДЛ Держпродспоживслужби).

1.5 Повноваження ВЦ стосовно випробувань та досліджень встановлені Атестатом про акредитацію, яким Національне агентство з акредитації України засвідчує компетентність ВЦ в обсязі, визначеному Сферою акредитації, яка є додатком до Атестата.

Відомості про номенклатуру продукції, об'єкти досліджень і види випробувань (досліджень), що проводяться ВЦ, а також перелік нормативних, керівних та методичних документів, в яких встановлено вимоги до продукції і методів випробувань (досліджень), наведено в «Паспорті ВЦ».

1.6 ВЦ входить до складу ВРДЛ Держпродспоживслужби, яка є самостійною правовою одиницею з юридичною відповідальністю відповідно до законодавства України.

ВЦ ВРДЛ Держпродспоживслужби є незалежним органом з оцінювання відповідності, так як не є розробником, виробником, постачальником чи споживачем продукції. Директор ВРДЛ Держпродспоживслужби несе повну юридичну та фінансову відповідальність за діяльність ВЦ і не втручається в процес проведення випробувань (досліджень), забезпечення об'єктивності отриманих результатів, не чинячи впливу на діяльність ВЦ та його висновки за результатами випробувань (досліджень). Діяльністю ВЦ керує його завідувач, який несе повну відповідальність за результати роботи. В період відсутності завідувача ВЦ його

обов'язки виконує завідувач хіміко-токсикологічного відділу.

Призначення та звільнення завідувача ВЦ здійснюється за наказом директора ВРДЛ Держпродспоживслужби.

Завідувачу ВЦ надається право завіряти свій підпис на документах за результатами випробувань (досліджень) печаткою ВРДЛ Держпродспоживслужби.

1.7 Організаційна структура ВЦ, його адміністративна підпорядкованість, фінансовий стан та система оплати праці співробітників виключають можливість учинення тиску на співробітників ВЦ, що може вплинути на висновки чи результати робіт з випробувань (досліджень).

1.8 Оплата праці співробітників ВЦ здійснюється відповідно до штатного розкладу працівників, затвердженого начальником Головного управління Держпродспоживслужби України у Вінницькій області.

1.9 ВЦ у своїй діяльності керується законодавством України, нормативно-правовими актами та керівними документами Міністерства аграрної політики та продовольства України, Положенням про ВРДЛ Держпродспоживслужби, Настановою з якості ВЦ та цим Положенням про ВЦ.

1.10 Матеріально-технічне, юридичне та фінансове обслуговування ВЦ здійснюється відповідними підрозділами та посадовими особами ВРДЛ Держпродспоживслужби.

1.11 Забезпечення якості проведення випробувань (досліджень) здійснюється застосуванням системи управління, яка відповідає вимогам стандарту ДСТУ ISO/IEC 17025 і регламентована Настановою з якості та іншими документами системи управління.

1.12 Контроль відповідності діяльності ВЦ умовам акредитації здійснює Національне агентство з акредитації України.

## 2 Структура

2.1 До складу ВЦ входять підрозділи:

- Відділ відбору, реєстрації зразків продукції та оформлення документів.
- Бактеріологічний відділ:
  - Сектор мікробіологічних досліджень;
  - Сектор бактеріологічних досліджень;
  - Сектор санітарно-гігієнічних досліджень.
- Хіміко-токсикологічний відділ:
  - Сектор атомно-абсорбційної спектрофотометрії;
  - Сектор фізико-хімічних та біохімічних досліджень;
  - Сектор високоефективної рідинної хроматографії та імуноферментних досліджень;
  - Сектор мікологічних досліджень;
  - Сектор газової хроматографії;
- Радіологічний відділ.
- Патоморфологічний відділ.
- Вірусологічний відділ.
- Імунологічний відділ.
- Паразитологічний відділ.
- Відділ метрологічного нагляду та контролю.

- Відділ організації роботи лабораторій ветеринарно-санітарної експертизи на ринках:
  - сектори: Державні лабораторії ветеринарно-санітарної експертизи (перелік лабораторій вказаний в додатку А).

Всі відділи виділені за видами випробувань (досліджень) і підпорядковані завідувачам відділів. Місце ВЦ в організаційній структурі ВРДЛ Держпродспоживслужби і функціональна підпорядкованість ВЦ вказана у додатку А.

### 3 Функції

3.1 Основною функцією ВЦ є проведення випробувань (досліджень) в межах, встановлених сферою акредитації з гарантованим забезпеченням необхідної точності та вірогідності результатів, відповідно до регламентованих вимог, а саме:

- випробування харчової та сільськогосподарської продукції і сировини з метою оцінки відповідності продукції за дорученням органів з оцінки відповідності, за замовленнями виробників (імпортерів, експортерів) продукції, за зверненнями громадян або органів влади чи місцевого самоврядування;
- випробування з метою оцінки відповідності кормів для тварин;
- дослідження з метою діагностики хвороб тварин, птиці, риби, а також інші дослідження у сфері ветеринарної медицини;
- проведення випробувань і досліджень у сфері санітарного та епідеміологічного законодавства України, а саме:
  - дослідження води джерел водопостачання та водойм, а також ґрунтових вод;
  - дослідження ґрунтів і будівельних матеріалів;
  - дослідження атмосферного повітря;
- проведення вимірювання фізичних та метеорологічних параметрів середовища у виробничих та інших приміщеннях і на територіях житлової та промислової забудови, а саме:
  - вимірювання температури, відносної вологості та швидкості руху повітря;
  - вимірювання рівня освітленості;
  - вимірювання рівня шуму;
  - вимірювання вібраційних параметрів.
- ветеринарно-санітарна експертиза харчової та сільськогосподарської продукції.

3.2 Функції Державних лабораторій ветеринарно-санітарної експертизи в цілому визначені розділом 2 Положення про ЛВСЕ. У межах сфери акредитації їх завданням є визначення якості та безпеки продукції тваринного і рослинного походження, що призначається для харчування людей.

3.3 Функціями ВЦ є надання звітності щодо результатів випробувань (досліджень), оформлення протоколів (висновків) відповідно до вимог, встановлених НД.

3.4 ВЦ, як акредитований НААУ випробувальний центр, може брати участь у проведенні:

- арбітражних випробувань (досліджень);
- робіт, за результатами яких можуть застосовуватись санкції під час контролю про-

дукції або параметрів навколишнього середовища.

3.5 Удосконалення методів проведення випробувань (досліджень), розробка нових методів та валідація їх у встановленому порядку.

3.6 За дорученням директора ВРДЛ Держпродспоживслужби ВЦ може виконувати інші види робіт в межах компетенції.

#### 4 Персонал

4.1 Персонал ВЦ має професійну підготовку, кваліфікацію та досвід роботи щодо проведення випробувань (досліджень) у сфері акредитації. Кожен співробітник має посадову інструкцію, яка встановлює функції, обов'язки, права та відповідальність, вимоги до освіти, технічних знань та компетентності. Посадові інструкції, затверджені директором ВРДЛ Держпродспоживслужби у встановленому порядку, знаходяться у працівників і у керівників структурних підрозділів та у завідувача кадрами. Особові справи співробітників ВЦ ведуться і зберігаються провідним фахівцем з управління персоналом.

4.2 Підбір кадрів проводиться відповідно до штатного розкладу з врахуванням освіти, кваліфікації та досвіду роботи. На посади ветлікарів, провідних інженерів, інженерів та лаборантів призначаються фахівці з вищою та середньою спеціальною освітою. Прийом на роботу проводиться з встановленням випробувального строку – 1-3 місяці. При призначенні на роботу ветлікари, провідні інженери, інженери та лаборанти проходять обов'язкове стажування на робочому місці або, за погодженням, в іншій організації. Специфічні завдання доручаються працівникам з урахуванням відповідної освіти, підготовленості, досвіду та проявленої майстерності.

4.3 Обов'язки працівників ВЦ визначені їх посадовими інструкціями.

Співробітники, які безпосередньо беруть участь у проведенні випробувань (досліджень), уповноважені на право проведення конкретних робіт відповідно до вимог документів системи управління, а також атестовані у встановленому у ВРДЛ Держпродспоживслужби порядку атестації. Періодичність атестації – 5 років.

Обов'язки фахівців Державних лабораторій ветсанекспертизи в цілому встановлені розділом 3 Положення про ЛВСЕ. У межах сфери акредитації їх завдання визначені пунктами 3.5, 3.6, 3.7, 3.8, 3.9, 3.10, 3.11, 3.15, 3.16 Положення про ЛВСЕ.

4.4 У ВЦ забезпечується можливість підвищення кваліфікації персоналу відповідно до затвердженого плану. Постійне підтримання високого рівня якості випробувань та підвищення кваліфікації фахівців ВЦ забезпечується також шляхом технічного навчання в науково-дослідних інститутах, участю в міжлабораторних порівняльних випробуваннях, у науково-технічних семінарах та вивчення досвіду в інших акредитованих випробувальних лабораторіях.

4.5 Відомості про кадровий склад і кваліфікацію фахівців ВЦ наведено в «Паспорті ВЦ».

#### 5 Матеріально-технічне забезпечення

5.1 ВЦ забезпечений випробувальним обладнанням (надалі ВО) і засобами виміральної техніки (надалі ЗВТ), які необхідні для проведення випробувань (досліджень) в обсягу

та за методами відповідно до сфери акредитації.

5.2 Все обладнання утримується в умовах, що забезпечують його зберігання та захист від пошкоджень і передчасного зношування. Технічне обслуговування обладнання виконується відповідно до технічної документації, яка є в розпорядженні ВЦ.

Періодична атестація ВО здійснюється відповідно до графіка атестації.

ЗВТ проходять калібрування у акредитованих метрологічних центрах з встановленою періодичністю.

5.3 Відомості про оснащення ЗВТ і ВО наведено в «Паспорті ВЦ».

5.4 ВЦ забезпечений актуалізованою документацією, що включає:

- НД, а також керівні та методичні документи, які регламентують технічні вимоги до об'єктів випробувань (досліджень) і методи випробувань (досліджень);
- документи системи управління відповідно до вимог стандарту ДСТУ ISO/IEC 17025 та чинного законодавства України

5.5 Лабораторні приміщення відповідають вимогам методик випробувань щодо виробничої площі, стану та умов (температури, вологості, чистоти повітря, освітлення, звуко- та віброізоляції, захисту від електромагнітного випромінювання та інших полів), а також санітарним нормам і правилам, вимогам безпеки праці та охорони навколишнього середовища та вимогам розділу 1 Положення про ЛВСЕ (Додаток Б). Відомості про виробничі приміщення наведено в «Паспорті ВЦ».

5.6 Оснащення обладнанням та засобами інфраструктури Державних лабораторій ветсанекспертизи відповідає вимогам розділу 1 Положення про ЛВСЕ.

## 6 Права

6.1 ВЦ має право:

- вказувати у рекламних матеріалах та різних документах (також у звітних документах за результатами випробувань (досліджень), що він акредитований НААУ;
- проводити випробування (дослідження) в межах сфери акредитації;
- визначати необхідні терміни проведення випробувань (досліджень);
- встановлювати форму звітних документів за результатами випробувань (досліджень) відповідно до чинних законодавчих вимог та вимог стандарту ДСТУ ISO/IEC 17025;
- підвищувати кваліфікацію фахівців ВЦ у різних навчальних закладах та науково-дослідних інститутах як в Україні, так і за її межами;
- брати участь у співробітництві та обміні досвідом з вітчизняними та зарубіжними випробувальними лабораторіями.

## 7 Обов'язки ВЦ

7.1 Постійно підтримувати відповідність умовам акредитації.

7.2 Забезпечувати вірогідність, об'єктивність та точність результатів випробувань (досліджень).

7.3 Приймати на випробування тільки ті зразки, що ідентифіковані на відповідність НД

на них.

7.4 Заявляти про акредитацію тільки з тих випробувань (досліджень), що входять до сфери акредитації.

7.5 Вести облік всіх пред'явлених претензій та рекламацій за результатами випробувань (досліджень).

7.6 Інформувати органи, що доручили ВЦ проведення випробувань (досліджень) продукції, про одержані результати.

7.7 Не використовувати права акредитованого ВЦ після закінчення терміну дії атестата акредитації.

7.8 Підтримувати в належному стані ВО та ЗВТ, забезпечувати їх своєчасну атестацію та калібрування.

7.9 Встановити та підтримувати порядок реєстрації даних про випробування (дослідження), який забезпечує:

- реєстрацію результатів первинних вимірювань та можливість їх простежування;
- реєстрацію розрахунків та інших даних;
- ідентифікацію фахівців, що отримали, готували зразок та проводили випробування (дослідження);
- зберігання усієї документації, що стосується випробувань (досліджень) із зазначенням терміну їх зберігання.

7.10 Підтримувати умови зберігання документації за результатами випробувань (досліджень), що гарантують її збереженість та дотримання вимог конфіденційності.

7.11 Постійно проводити діяльність з забезпечення якості випробувань відповідно до вимог документації системи управління.

7.12 Щодо Національного агентства з акредитації України ВЦ зобов'язаний:

- забезпечувати доступ до приміщень для перевірок відповідності вимогам акредитації та (або) спостереження за виконанням робіт з випробувань (досліджень), надавати можливість ознайомлення з результатами внутрішніх перевірок системи забезпечення якості випробувань або перевірок на якість проведення випробувань;
- брати участь у проведенні робіт із зарубіжного та міжнародного визнання акредитованих лабораторій;
- проводити випробування під час здійснення періодичних перевірок щодо підтвердження відповідності вимогам акредитації;
- своєчасно сплачувати витрати, що пов'язані з проведенням акредитації та інспекційного нагляду;
- надавати в разі необхідності та за погодженістю із замовником зразки продукції, що випробовуються, для проведення порівняльних випробувань (досліджень) в інших лабораторіях;
- брати участь в міжлабораторних порівняльних випробуваннях (дослідженнях).

7.12 Щодо замовників акредитованих ВЦ зобов'язаний:

- з дозволу завідуючого ВЦ надавати замовникові можливість спостереження за ви-



- пробуваннями, що проводяться для нього;
- дотримуватись встановлених термінів проведення випробувань;
- забезпечувати конфіденційність інформації що стосується об'єктів і результатів випробувань (досліджень) та їх замовників.

## 8 Відповідальність

8.1 Завідуючий ВЦ, завідуючі відділами та завідуючі Державних лабораторій ветсанекспертизи відповідають за:

- виконання обов'язків відповідно до цього Положення;
- достовірність результатів випробувань (досліджень);
- повноту та правильність проведення випробувань (досліджень);
- організацію звітності та реєстрацію результатів випробувань (досліджень);
- дотримання конфіденційності інформації щодо проведення випробувань (досліджень) та їх результатів;
- використання при проведенні випробувань (досліджень) тільки атестованого ВО та каліброваних (при необхідності – також повірених) ЗВТ;
- дотримання встановлених термінів проведення випробувань (досліджень);
- виконання встановлених у НД правил відбору, зберігання та утилізації зразків об'єктів випробувань (досліджень);
- своєчасне проведення чергової акредитації на право проведення випробувань (досліджень);
- виконання вимог охорони праці та пожежної безпеки.

8.2 Фахівці ВЦ несуть відповідальність за виконання функцій та обов'язків відповідно до посадових інструкцій.

## 9 Взаємодії

9.1 В своїй діяльності ВЦ взаємодіє з НААУ через директора ВРДЛ Держпродспоживслужби.

9.2 Взаємодія з НААУ здійснюється за такими напрямками:

- підготовка до акредитації;
- здійснення періодичних перевірок щодо підтвердження відповідності вимогам акредитації.

9.3 Взаємодія з іншими організаціями та підприємствами здійснюється за рішенням директора ВРДЛ Держпродспоживслужби за такими напрямками:

- організація та участь у конференціях, семінарах з тематикою відповідно до встановленої сфери діяльності;
- організація та проведення експертизи методик випробувань (досліджень) в сфері акредитації.

9.4 ВЦ здійснює взаємодію з іншими відділами та посадовими особами ВРДЛ Держпродспоживслужби:

- відділ бухгалтерського контролю та обліку;

- загальновиробничий відділ;
- відповідальний за матеріально-технічне забезпечення;
- провідним фахівцем з управління персоналом.

### **10 Підряди**

10.1 При потребі, ВЦ може укладати субпідрядні угоди на проведення випробувань з іншими випробувальними лабораторіями, при умові, що вони акредитовані НААУ відповідно до стандарту ДСТУ ISO/IEC 17025 або іноземним органом з акредитації відповідно до міжнародного стандарту ISO/IEC 17025.

Відповідальність перед замовниками за результати роботи субпідрядника несе ВЦ ВРДЛ Держпродспоживслужби.

10.2 ВЦ не використовує ВО та ЗВТ, що належать іншим організаціям.

### **11 Контроль за діяльністю ВЦ**

11.1 Контроль за діяльністю ВЦ здійснює НААУ. Він здійснюється шляхом:

- періодичних перевірок діяльності ВЦ аудиторською групою, призначеною НААУ;
- надання ВЦ у НААУ регулярної інформації щодо якості здійснюваних випробувань, щодо порівняльних випробувань (якщо вони проводяться), щодо результатів періодичних внутрішніх перевірок системи управління якістю, щодо претензій замовників ВЦ та інше.

11.2 Умови контролю за діяльністю ВЦ визначається під час прийняття рішення щодо акредитації ВЦ, а його проведення оформлюється окремим договором.

### **12 Інші аспекти діяльності ВЦ**

12.1 ВЦ може проводити:

- випробування (дослідження) за дорученнями органів державної виконавчої влади та місцевого самоврядування;
- випробування (дослідження) за заявками замовника або за угодами, у відповідності до сфери акредитації.

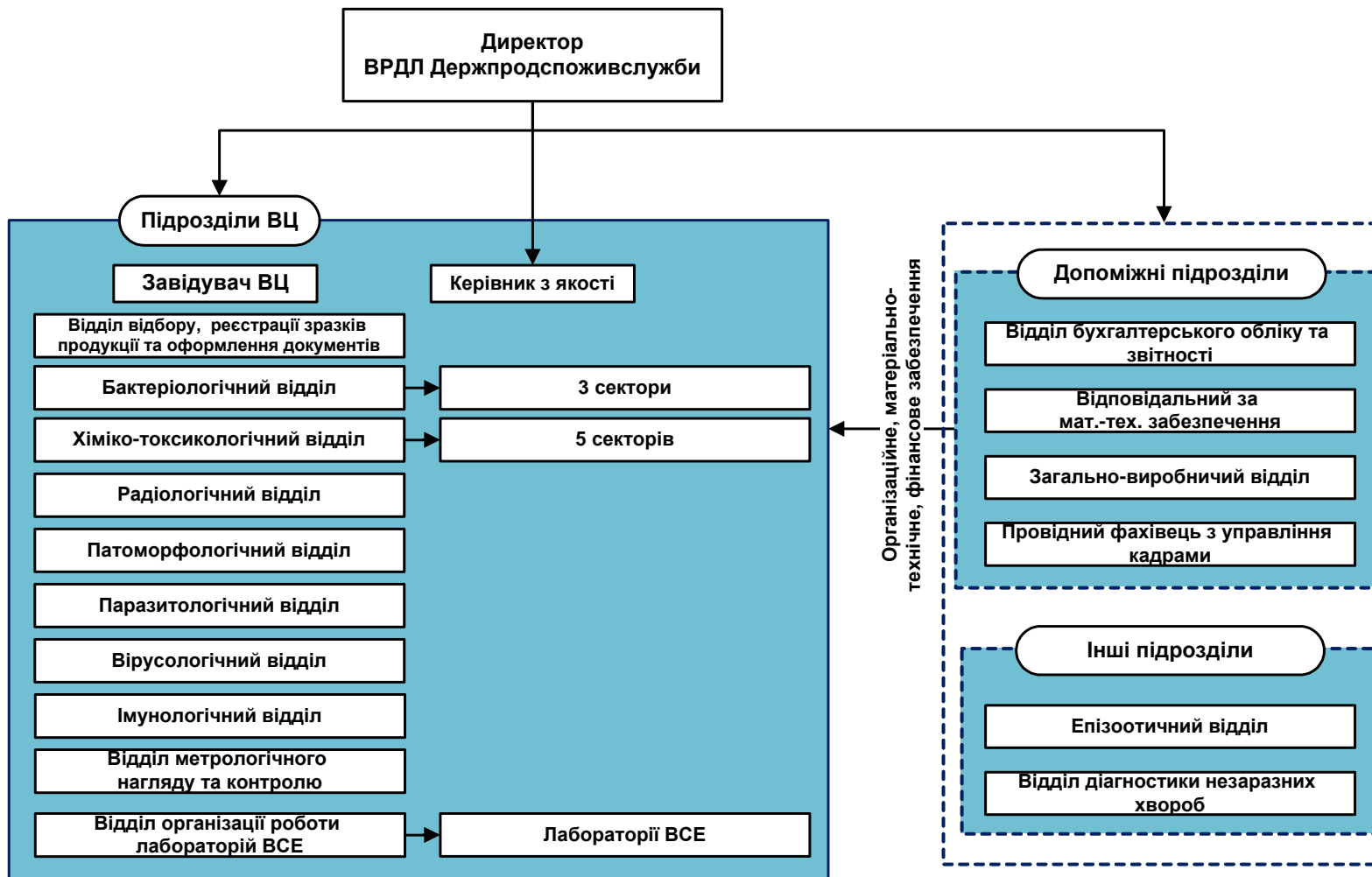
### **13 Зупинка або скасування атестата акредитації ВЦ**

13.1 Акредитація ВЦ може бути достроково зупинена або скасована у таких випадках:

- невідповідність діяльності ВЦ умовам акредитації випробувальних лабораторій;
- у разі самостійного рішення ВЦ щодо дострокового закінчення його акредитації.

Додаток А

Структурна схема Вінницької регіональної державної лабораторії Держпродспоживслужби України



**Перелік  
лабораторій ветсанекспертизи на ринках**

Дільниця № 1	Державна лабораторія ветеринарно санітарної експертизи (м. Вінниця ринок «Центральний») Сектор № 1
Дільниця № 2	Державна лабораторія ветеринарно санітарної експертизи (м. Вінниця ринок «Урожай») Сектор № 2
Дільниця № 3	Державна лабораторія ветеринарно санітарної експертизи (м. Вінниця ринок «Вишенька») Сектор № 3
Дільниця № 4	Державна лабораторія ветеринарно санітарної експертизи (м. Вінниця ринок «МИР») Сектор № 4
Дільниця № 5	Державна лабораторія ветеринарно санітарної експертизи (м. Бершадь) Сектор № 10
Дільниця № 6	Державна лабораторія ветеринарно санітарної експертизи (м. Гайсин) Сектор № 11
Дільниця № 7	Державна лабораторія ветеринарно санітарної експертизи (сmt. Крижопіль) Сектор № 18
Дільниця № 8	Державна лабораторія ветеринарно санітарної експертизи (м. Липовець) Сектор № 20
Дільниця № 9	Державна лабораторія ветеринарно санітарної експертизи (м.Могилів-Подільський) Сектор № 23
Дільниця № 10	Державна лабораторія ветеринарно санітарної експертизи (м. Немирів) Сектор № 25
Дільниця № 11	Державна лабораторія ветеринарно санітарної експертизи (сmt. Оратів) Сектор № 26
Дільниця № 12	Державна лабораторія ветеринарно санітарної експертизи (сmt. Піщанка) Сектор № 27
Дільниця № 13	Державна лабораторія ветеринарно санітарної експертизи (м. Погребище) Сектор № 28
Дільниця № 14	Державна лабораторія ветеринарно санітарної експертизи (сmt. Тиврів ) Сектор № 31
Дільниця № 15	Державна лабораторія ветеринарно санітарної експертизи (м.Тульчин) Сектор № 37
Дільниця № 16	Державна лабораторія ветеринарно санітарної експертизи (м. Вінниця ринок «Пасаж») Сектор № 5
Дільниця № 17	Державна лабораторія ветеринарно санітарної експертизи (м. Вінниця ринок «Центральний») Сектор № 6
Дільниця № 18	Державна лабораторія ветеринарно санітарної експертизи (м. Вінниця ринок «Привокзальний») Сектор № 7
Дільниця № 19	Державна лабораторія ветеринарно санітарної експертизи (м. Вінниця ринок «Торговий Дім») Сектор № 8
Дільниця № 20	Державна лабораторія ветеринарно санітарної експертизи (м. Бар) Сектор № 9
Дільниця № 21	Державна лабораторія ветеринарно санітарної експертизи (м. Муровані Курилівці) Сектор № 24
Дільниця № 22	Державна лабораторія ветеринарно санітарної експертизи (м. Шаргород) Сектор № 42
Дільниця № 23	Державна лабораторія ветеринарно санітарної експертизи (м. Гайсин) Сектор № 12
Дільниця № 24	Державна лабораторія ветеринарно санітарної експертизи (м. Жмеринка) Сектор № 13
Дільниця № 25	Державна лабораторія ветеринарно санітарної експертизи (м. Іллінецький) Сектор № 14
Дільниця № 26	Державна лабораторія ветеринарно санітарної експертизи (м. Ямпіль) Сектор № 43
Дільниця № 27	Державна лабораторія ветеринарно санітарної експертизи (м. Калинівка) Сектор № 16
Дільниця № 28	Державна лабораторія ветеринарно санітарної експертизи (м.Козятин) Сектор № 17
Дільниця № 29	Державна лабораторія ветеринарно санітарної експертизи (сmt. Літин) Сектор № 22
Дільниця № 30	Державна лабораторія ветеринарно санітарної експертизи (сmt. Тростянець) Сектор № 34
Дільниця № 31	Державна лабораторія ветеринарно санітарної експертизи (сmt. Томашпіль) Сектор № 32

Дільниця № 32	Державна лабораторія ветеринарно санітарної експертизи (смт. Вапнярка Томашпільський р-н) Сектор № 33
Дільниця № 33	Державна лабораторія ветеринарно санітарної експертизи (м. Вінниця ринок «Західний») Сектор № 44
Дільниця № 34	Державна лабораторія ветеринарно санітарної експертизи (м. Ладижин ) Сектор № 36
Дільниця № 35	Державна лабораторія ветеринарно санітарної експертизи (м. Хмільник) Сектор № 38
Дільниця № 36	Державна лабораторія ветеринарно санітарної експертизи (смт. Чернівці) Сектор № 40
Дільниця № 37	Державна лабораторія ветеринарно санітарної експертизи (м. Хмільник) Сектор № 39

## Додаток Б.

**Витяг з Положення про державну лабораторію ветеринарно-санітарної експертизи на ринку  
№ 16 від 15.04.2002, зареєстровано в Міністерстві юстиції України 29 квітня 2002 р. за  
№ 404/6692 із змінами від 25.02.2004, від 10.07.2013, від 13.05.2015**

Розділ 1.

п. 1.11. Лабораторія розміщується безпосередньо у будівлі ринку. На ринках, побудованих не за типовими проектами, допускається розміщення лабораторії в приміщеннях, розташованих поблизу павільйонів м'ясної і молочної торгівлі.

Не допускається розміщення лабораторії у дворах, поруч із складами хімічних та інших шкідливих речовин, у приміщеннях житлових будинків, підвалах, а також у приміщеннях із виходом на проїжджу частину вулиці з інтенсивним рухом транспорту і пішоходів.

п. 1.12. На ринку має бути встановлена ізольована холодильна камера для тимчасового зберігання м'ясних туш, м'ясопродуктів й інших продуктів, від яких відібрані проби для лабораторних досліджень, та автоклав для знезараження м'яса, м'ясопродуктів та конфіскатів. За відсутності автоклава допускається знешкодження проводити у відкритих котлах.

п. 1.13. Приміщення лабораторії повинні бути обладнані опаленням, освітленням, вентиляцією, водопроводом з гарячою і холодною водою, каналізацією.